

À la découverte de NotebookLM

Une formation proposée par






Description

Cet atelier de prise en main de NotebookLM vise à vous permettre de :

- **Découvrir et configurer votre environnement NotebookLM** : Apprendre à créer et organiser vos Notebooks en y intégrant diverses sources documentaires (syllabus, grilles d'évaluation d'anatomie/psycho, etc.).
- **Maîtriser l'interaction avec vos sources** : Utiliser le mode discussion pour interroger efficacement l'entièreté ou une sélection de vos documents, et affiner vos requêtes grâce à des prompts structurés (RTC) pour obtenir des synthèses précises.
- **Générer des ressources pédagogiques innovantes** : Exploiter le mode Studio pour créer une variété de supports d'apprentissage visuels et interactifs, tels que des cartes mentales et des infographies, adaptés aux besoins de vos étudiants.
- **Faciliter le partage et l'apprentissage collaboratif** : Explorer les possibilités de partage des ressources générées (images, MP3, etc.) pour enrichir l'expérience d'apprentissage de vos étudiants, tout en étant conscient des modalités actuelles de partage.

Table des matières

- [Objectifs](#)
- [Pré-requis](#)
- [NotebookLM](#)
- [L'interface](#)
- [Les sources](#)
- [L'espace discussion](#)
 - [Personnaliser la discussion](#)
- [Le studio](#)
 - [Personnaliser les créations](#)
- [Partager votre contenu](#)
 - [Partager le Notebook](#)

- [Partager une ressource](#)
- [Brève conclusion](#)
-  [Ressources](#)
 -  [Sites](#)
 -  [Vidéos](#)
 - [NotebookLM pour les chargés de cours](#)
 - [NotebookLM pour les étudiants](#)
- [Accéder à cette ressource](#)

Objectifs généraux et pré-requis

Objectifs

- Découvrir et configurer votre environnement NotebookLM ;
- Maîtriser l'interaction avec vos sources ;
- Générer des ressources pédagogiques innovantes ;
- Faciliter le partage et l'apprentissage collaboratif.

Pré-requis

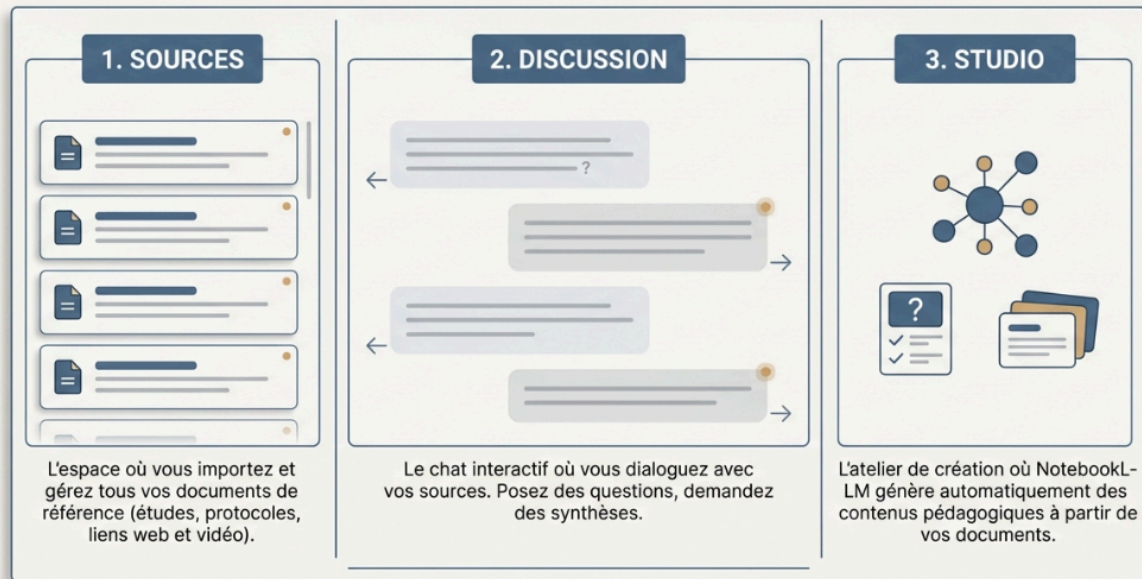
- Être à l'aise avec la notion de prompt structuré

NotebookLM

L'objectif initial du projet "Tailwind" à la base de NotebookLM est de faciliter la création de liens entre des sources que nous sélectionnons afin d'augmenter la compréhension de la matière. Le point de divergence entre des chatbots classiques est que NotebookLM permet l'exploitation de vos sources et d'en obtenir un résumé, de les questionner et concevoir de nouvelles ressources.

L'interface

Votre espace de travail intelligent : une interface en trois volets.



NotebookLM

Les sources

Importez jusqu'à 50 sources par Notebook en y intégrant des PDF, des sites Web, des vidéos YouTube, des fichiers audio, des documents Google Docs, des présentations Google Slides et plus encore.

Laissez-vous surprendre également en laissant NotebookLM rassembler les meilleures sources par rapport à votre sujet.

The screenshot shows the NotebookLM interface for adding sources. At the top, there's a header with the NotebookLM logo and a close button. Below it, the title 'Ajoutez des sources' is followed by a button labeled 'Découvrir des sources'. A red arrow points to this button. Below the title, there's a paragraph explaining that sources allow NotebookLM to base its responses on relevant information, with examples like marketing plans, course resources, research notes, meeting transcripts, and commercial documents. A large dashed box contains an 'Importer des sources' button with an upload icon and the instruction 'Glissez-déposez ou sélectionnez un fichier à importer'. Below this, a list of supported file types is shown: PDF, txt, Markdown, audio (Ex. MP3), .docx, .avif, .bmp, .gif, .ico, .jp2, .png, .webp, .tif, .tiff, .heic, .heif, .jpeg, .jpg, .jpe. At the bottom, there are three sections for adding sources: 'Google Workspace' with a 'Google Drive' button, 'Lien' with 'Site Web' and 'YouTube' buttons, and 'Coller du texte' with a 'Texte copié' button. A progress bar at the bottom indicates 'Limite des sources' with a blue bar and '2/50'.

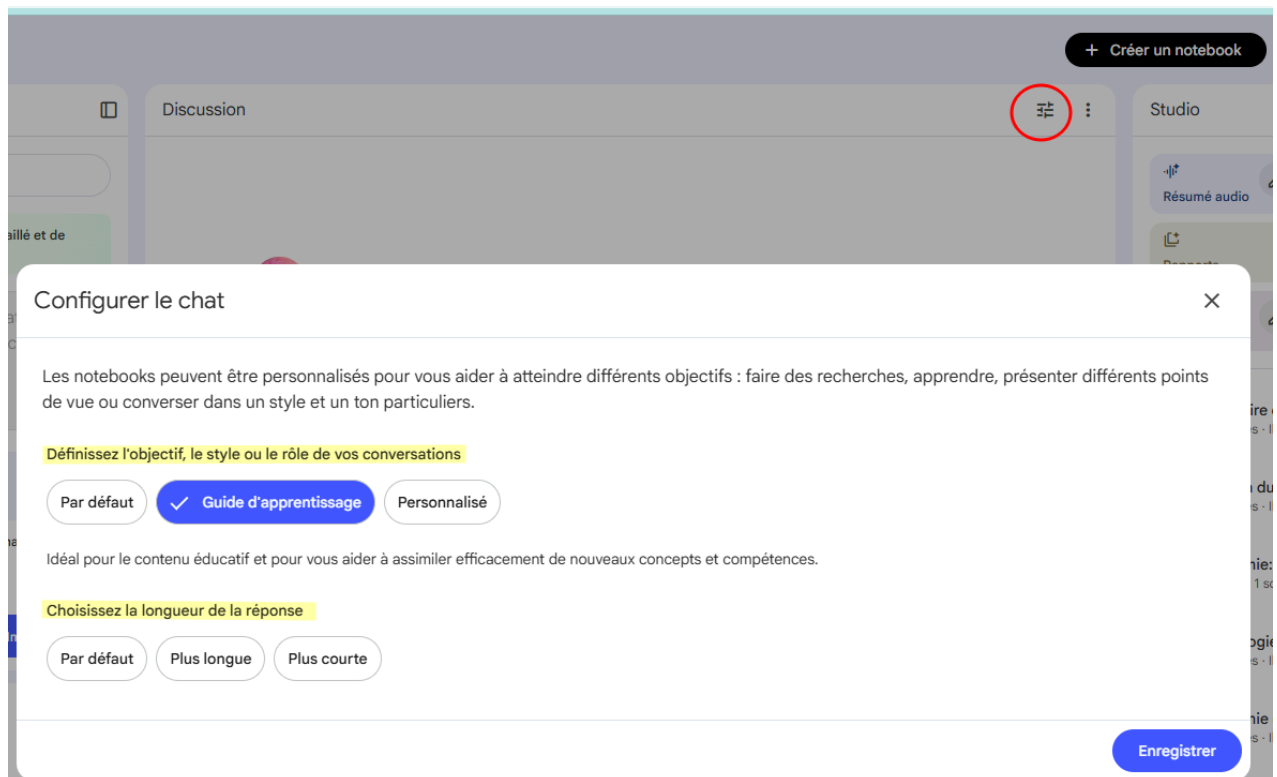
L'espace discussion

La zone centrale de l'application est une zone de discussion vous permettant d'interroger vos sources pour mieux les comprendre, retrouver un aspect particulier ou approfondir une notion spécifique.

Personnaliser la discussion

Les paramètres de l'espace discussion vous permettent de personnaliser l'expérience en changeant le mode de discussion :

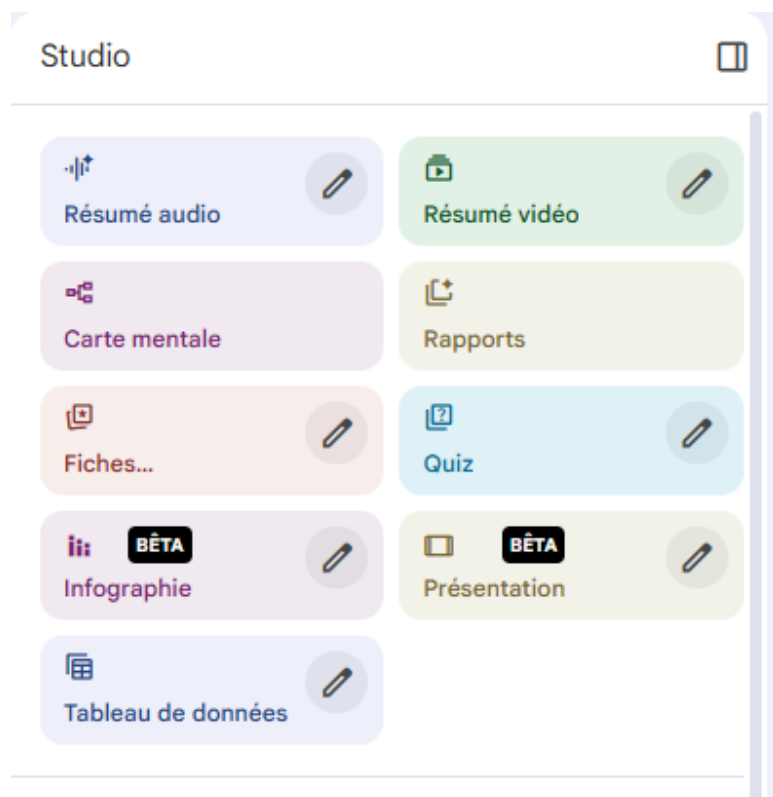
- Chat par défaut : discutez à propos de vos notes
- Guide d'apprentissage : Laissez-vous guider dans un mode interactif vous amenant à découvrir et appliquer diverses notions liées à la thématique du notebook ;
- Personnalisé : Créez votre propre jeu de rôle en personnalisant le prompt du chatbot.



Le studio

Il s'agit d'un espace de création qui évolue régulièrement : certaines applications apparaissent puis disparaissent pour réapparaître enfin en version stable, bref revenez régulièrement dans les parages et testez.

La grande force de l'outil est sa capacité à créer des ressources diverses : dialogue audio entre deux personnages, présentation avec ou sans commentaire audio, rapport approfondi, quiz de révision, etc. :



Outil	Bref descriptif de la fonctionnalité
Résumé audio	Génère une conversation audio (type podcast) synthétisant les points clés de vos sources.
Résumé vidéo	Crée une synthèse visuelle ou animée du contenu (format vidéo).
Carte mentale	Permet une vue éclatée des sources pour visualiser les liens entre les idées.
Rapports	Rédige une synthèse écrite formelle, un sommaire ou un briefing structuré.
Fiches...	Génère des fiches de révision (flashcards) pour faciliter la mémorisation.
Quiz	Crée des questions (QCM ou ouvertes) pour tester vos connaissances sur les documents.
Infographie (Bêta)	Transforme les informations textuelles en représentation graphique visuelle.
Présentation (Bêta)	Élabore une structure de diapositives (slides) ou un plan pour présenter le sujet.
Tableau de données	Extrait les informations comparatives ou chiffrées pour les organiser en grille.

Nous pouvons classer ces outils en deux catégories :

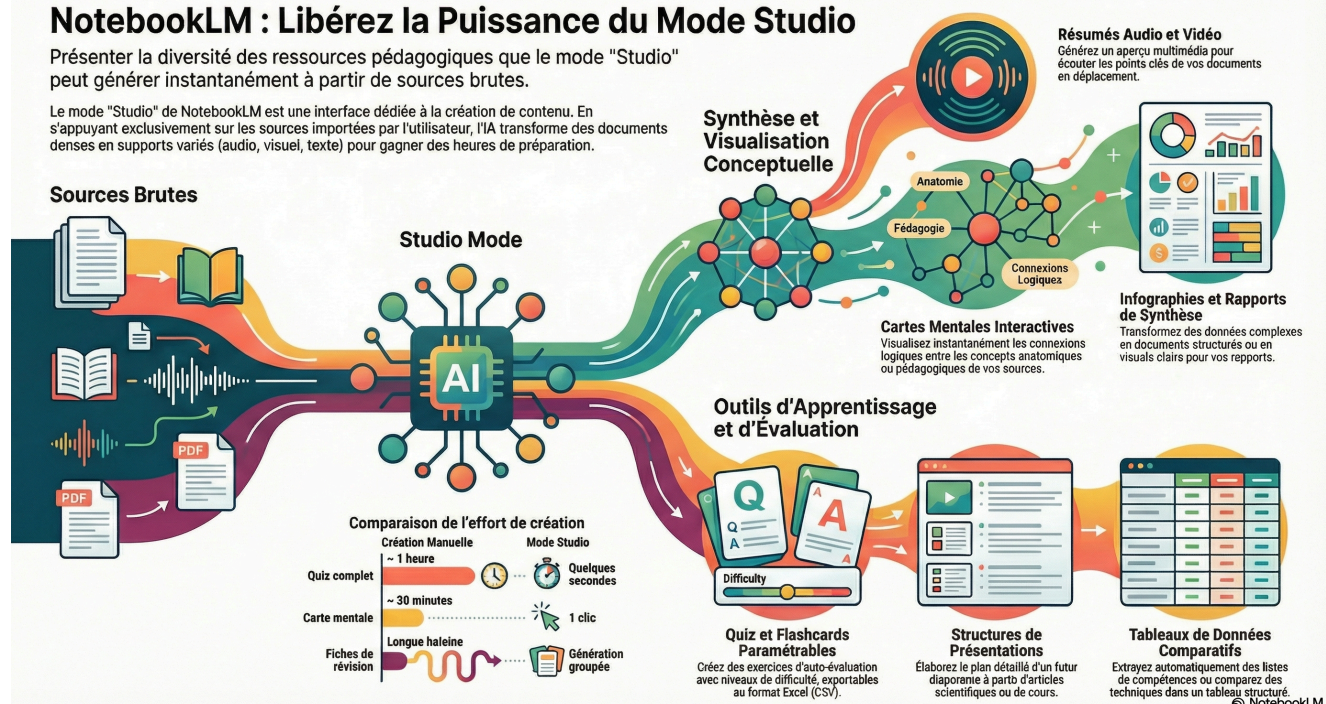
- Les outils de présentation, compréhension et visualisation de l'information : résumé audio/vidéo, rapports, infographie, présentation, carte mentale, etc.
- Les outils d'apprentissage : quiz, fiches révision, etc.

Et on va demander à NotebookLM de nous préparer une infographie illustrant ses capacités.
Que rajouter de plus ??

NotebookLM : Libérez la Puissance du Mode Studio

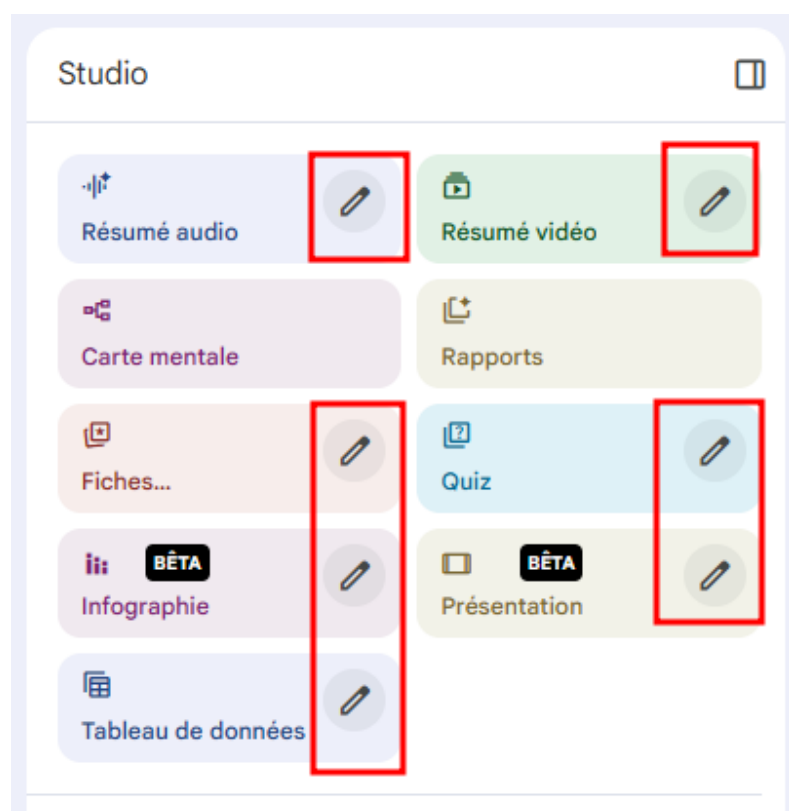
Présenter la diversité des ressources pédagogiques que le mode "Studio" peut générer instantanément à partir de sources brutes.

Le mode "Studio" de NotebookLM est une interface dédiée à la création de contenu. En s'appuyant exclusivement sur les sources importées par l'utilisateur, l'IA transforme des documents denses en supports variés (audio, visuel, texte) pour gagner des heures de préparation.



Personnaliser les créations

Afin de ne pas être sujet aux interprétations de NotebookLM sur vos besoins, nous vous invitons à toujours regarder les paramètres liés à chaque outil. Ils vous permettront d'orienter la thématique, le style, le niveau de difficulté de la ressource à créer.



× Edition des paramètres

Si vous ne modifiez pas ces informations, NotebookLM choisira pour vous les meilleurs paramètres de son point de vue et vous risquez de passer à côté de votre besoin pédagogique.

Partager votre contenu

Partager le Notebook

Vous pouvez partager votre Notebook entier pour collaborer avec un collègue sur une thématique : chacun pourra alors ajouter/retirer des sources, questionner le notebook ou créer des ressources/notes.

Dans les paramètres, vous pouvez restreindre l'accès en ne permettant que l'accès en mode "discussion". Idéal pour créer votre propre chatbot avec les données sélectionnées.

Partager une ressource

Il est possible de partager une ressource créée comme un quiz, des fiches de révisions sans donner l'accès à l'ensemble du Notebook. Malheureusement, cet aspect est perfectible : les Notebook et les ressources ne peuvent pas encore être partagés de manière facile avec un lien ouvert. Malgré le lien public, chaque personne devra être invitée individuellement à collaborer.

× Liens publics

Actuellement, les liens publics nécessitent une approbation individuelle. Peu pratique lors de grosses cohortes d'étudiants. Espérons que cela soit corrigé dans les semaines/mois à venir.

Brève conclusion

NotebookLM se révèle être un allié précieux et innovant dans l'écosystème de la formation et de l'apprentissage. En centralisant vos sources documentaires et en les rendant intelligemment exploitables, il transcende la simple consultation pour offrir une plateforme de compréhension approfondie et de création de ressources pédagogiques. De l'interrogation ciblée de vos documents à la génération de supports variés – qu'il s'agisse de synthèses, de quiz ou de cartes mentales – NotebookLM ouvre de nouvelles voies pour personnaliser et enrichir l'expérience d'apprentissage.

Malgré les défis actuels liés au partage public des ressources, qui nécessitent encore une gestion individuelle, l'outil est en constante évolution et promet des améliorations continues. Nous vous encourageons vivement à explorer ses multiples facettes, à expérimenter ses capacités de personnalisation et à l'intégrer dans vos pratiques pour débloquer tout son potentiel au service de la pédagogie et de la gestion de l'information.

Ressources

Sites

- <https://notebooklm.google.com/>
- <https://blog.google/innovation-and-ai/technology/ai/notebooklm-google-ai/>

Vidéos

NotebookLM pour les chargés de cours

<https://youtu.be/8A9NP0AA0Sc>



NotebookLM pour les étudiants

<https://youtu.be/JbB6qlwhvGY>



Ressource proposée en [creative-commons BY-NC-SA](https://creativecommons.org/licenses/by-nc-sa/4.0/)



Comment citer ce travail ?

Fasbender S., Colart A. (19 janvier 2026). À la découverte de NotebookLM. [Support de formation]. URL =

<https://share.note.sx/tnqmylbs#HcciXISxoMw5L9Li94E7Jv0yBnSX/0TgdpJpXTIKIBk>

Accéder à cette ressource



<https://cnum.be/GiiS9>