

Intelligence Artificielle et

Évaluation

Les outils d'intelligence artificielle
au service des épreuves intégrées



SAP

Service d'appui pédagogique

- 23 janvier 2026 -



Province de
Hainaut

HAUTE ÉCOLE
CONDORCET

Les épreuves **intégrées**



**Augmentées grâce à
l'Intelligence Artificielle**



Physiologie I.XIV. XII

Neurophysiologie 1.14.12


Physiologie générale 1.14.12

Cours à choix II.XI.II

Raisonnement clinique 2.11.2




Thérapie manuelle 2.11.2




Anatomie I.I.I

Anatomie 1.1.1



Séminaire
mémoire III. XIV.XII



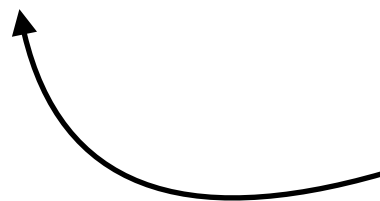
Sciences
Humaines III.IV.XII



Sciences
Humaines III.XIV.XII



L'épreuve intégrée consiste à **certifier de manière globale** un ensemble d'**acquis d'apprentissage** de l'étudiant à l'occasion d'une épreuve s'appuyant sur une ou plusieurs **situations d'intégration**. Cette épreuve est **évaluée collégialement** par tout ou partie des titulaires des activités d'apprentissage qui composent l'unité d'enseignement, en respectant les modalités définies dans les fiches pédagogiques. A la suite de cette épreuve, une note est attribuée à l'unité d'enseignement. (RGHE, 2025, p.81)



Le choix de l'outil permettant d'attribuer la note finale doit être transmis aux étudiants au travers des **fiches pédagogiques**.

Acquis d'apprentissage

Définition d'objectifs qui encouragent l'étudiant à mobiliser une série de ressources provenant de différentes unités d'enseignement ou discipline, afin de résoudre une situation complexe, authentique ou professionnelle.



Gestion
des **échanges**

Situation d'intégration

Création d'une tâche de synthèse qui exige la mobilisation de connaissances spécifiques, de méthodes, d'outils et de compétences transversales. Il ne s'agit pas d'une juxtaposition de tests ou d'exercices.



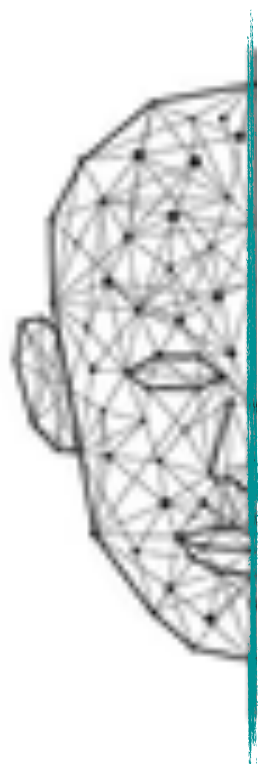
Gestion
de **ressources**

Grille d'évaluation

Construction d'une grille d'évaluation unique, de critères et d'indicateurs partagés pour permettre à un jury commun de porter un regard global sur la performance. La note se construit sur base d'une décision collégiale.



Expériences
professionnelles



Les acquis d'apprentissage et objectifs de cours



**Aide à la formulation
et à la rédaction**



Prompt. En tant qu'ingénieur pédagogique dans l'enseignement supérieur non-universitaire, tu dois rédiger le profil d'enseignement du bachelier en écriture multimédia. Pour t'aider à rédiger ce profil d'enseignement, tu disposes de plusieurs ressources : le programme d'étude, le référentiel de compétence, les contenus minimaux, les fiches pédagogiques de chaque unité d'enseignement, la présentation du cursus sur le site internet de la Haute École.

Activité 1 – Recherche, traitement et diffusion de l'information. Le bachelier en communication collecte, analyse et diffuse l'information en veillant à sa fiabilité et à son adaptation aux publics cibles. Cette activité fondamentale requiert une capacité à identifier les sources pertinentes, à vérifier leur crédibilité et à traiter l'information avec rigueur et objectivité dans le respect des principes déontologiques.

Rechercher et vérifier l'information auprès de sources diversifiées.

Mots-clés. Méthodologie de la recherche documentaire, critique des sources, *fact-checking*, techniques d'investigation, analyse de l'actualité, identification des sources primaires et secondaires, recoupement d'informations, veille informationnelle, etc.

Softskills. Curiosité intellectuelle, esprit critique, rigueur, sens de l'observation.

Traiter et hiérarchiser l'information selon les enjeux et le public.

Mots-clés. Analyse de l'information, synthèse documentaire, hiérarchisation des contenus, angle éditorial, adaptation au public cible, vulgarisation, contextualisation des faits, décryptage de l'actualité, etc. **Softskills.** Capacité d'analyse, discernement, objectivité, sens des priorités.

Maîtriser les techniques d'écriture et de production de contenus.

Mots-clés. Techniques rédactionnelles, écriture journalistique, genres journalistiques – comme les reportages, interviews, enquêtes et brèves, écriture web, storytelling, narration multimédia, adaptation aux supports – *presse écrite, radio, audiovisuel, numérique* – etc. **Softskills.** Clarté d'expression, précision, capacité de synthèse, créativité rédactionnelle.

Diffuser l'information en respectant les codes déontologiques.

Mots-clés. Déontologie de l'information, droit de l'information et de la communication, éthique professionnelle, respect des sources, protection des données, propriété intellectuelle, droit à l'image, vérification avant publication, etc. **Softskills.** Intégrité, honnêteté intellectuelle, responsabilité, respect d'autrui.

Bachelier en Communication (2025)

Presse écrite

Acquis d'apprentissage

1. **Définition des acquis d'apprentissage** (Cf. Demande d'habilitation)

2. **Mots-clés** : Physiologie de l'exercice; pathologies sportives; traumatologie du sport; biométrie humaine; évolution physiologique; adaptations à l'effort; spécificités sportives; traumatismes sportifs; environnement et santé; anatomie fonctionnelle; troubles métaboliques; pathologies liées à la sédentarité; neurosciences du mouvement; santé physique; biomécanique; prévention des blessures; facteurs de risque; adaptation physiologique; spécificités disciplinaires; diagnostic; évaluation fonctionnelle; réadaptation; performance motrice; systèmes énergétiques; plasticité cérébrale; contrôle moteur.

3. **Intégration des matières prévues (IFAPME)**. Cette unité d'enseignement, structurée en trois activités d'apprentissage complémentaires, vise à fournir aux étudiants une compréhension approfondie des aspects physiologiques, anatomiques et neurologiques liés à l'activité physique et sportive.

4. **Description des contenus**. Le volet "Physiologie et anatomie" se concentre sur les notions fondamentales de la physiologie de l'exercice, permettant aux étudiants de comprendre les mécanismes d'adaptation du corps à l'effort. Cette partie inclut l'étude des différents systèmes énergétiques, des adaptations cardiovasculaires et respiratoires, ainsi que l'analyse de l'évolution biométrique de l'être humain en fonction de ses caractéristiques individuelles et de son environnement.

La section "Physiologie, troubles métaboliques, pathologies et sédentarité" aborde l'étude approfondie des pathologies spécifiques au sport. Les étudiants apprendront à identifier et comprendre les différentes pathologies caractéristiques de chaque discipline sportive, en analysant les facteurs de risque spécifiques et les mécanismes de développement des troubles. Une attention particulière sera portée aux principes généraux de traumatologie. Cette partie traitera également des impacts de la sédentarité sur la santé et des troubles métaboliques associés.

Le module "Neurosciences, mouvement et santé" explore les liens entre le système nerveux et le mouvement humain. Les étudiants étudieront les mécanismes neurologiques impliqués dans le contrôle moteur, la plasticité cérébrale liée à l'apprentissage moteur, et les adaptations neurologiques à l'exercice.

À travers ces trois axes complémentaires, les étudiants développeront une vision intégrée des sciences de la motricité, combinant les aspects physiologiques, pathologiques et neurologiques.

SCIENCES DE LA MOTRICITÉ APPLIQUÉE

- **Expliquer** les principes fondamentaux de la physiologie de l'exercice et les mécanismes d'adaptation du corps à l'effort.
- **Identifier et comprendre** les pathologies spécifiques au sport et les facteurs de risque associés à chaque discipline.
- **Analyser** l'impact de la sédentarité sur la santé et **décrire** les troubles métaboliques associés.
- **Décrire** les mécanismes neurologiques impliqués dans le contrôle moteur, la plasticité cérébrale et les adaptations neurologiques à l'exercice.
- **Appliquer** les connaissances en sciences de la motricité pour l'évaluation fonctionnelle, la prévention des blessures et l'optimisation de la performance.



Prompt. En tant qu'ingénieur pédagogique dans l'enseignement supérieur non-universitaire, tu dois rédiger le profil d'enseignement du bachelier en écriture multimédia. Pour t'aider à rédiger ce profil d'enseignement, tu disposes de plusieurs ressources : le programme d'étude, le référentiel de compétence, les contenus minimaux, les fiches pédagogiques de chaque unité d'enseignement, la présentation du cursus sur le site internet de la Haute École.

Bachelier APIPS (2024)
Sciences de la motricité appliquée
Acquis d'apprentissage

Aide à la structuration
et à la déclinaison



Les situations d'intégration authentiques

Prompt. Tu es un expert en ingénierie pédagogique reconnu pour ta capacité à rédiger des scénarios de cas pratiques engageants et réalistes. Tu dois aider à élaborer un cas pratique immersif pour une formation destinée à un public adulte, professionnel inscrit dans l'enseignement supérieur non-universitaire. Cette formation porte sur la Méthodologie de l'observation et vise à permettre aux apprenants de mettre en application des compétences spécifiques dans une situation réaliste. Voici les éléments clés à prendre en compte : (...)



Fiche de synthèse - Antoine GAMIK

Le solitaire méfiant, en périphérie du groupe

Antoine reste en marge des dynamiques collectives. Il n'appartient à aucun groupe stable et semble naviguer entre les autres internes sans jamais vraiment s'y ancrer. Il a été approché par Maxime dans un contexte ambigu : un échange de médicaments contre l'usage d'une tablette. Cet épisode a renforcé sa méfiance envers ses pairs, tout en révélant sa vulnérabilité. Antoine observe beaucoup, parle peu, et préfère l'évitement à l'affrontement. Il semble avoir compris que les conflits ouverts, comme ceux entre Brice et Sylvain, sont à éviter. Il garde ses distances avec Brice, dont il redoute les provocations, et reste indifférent aux moqueries visant Sylvain. Certains éducateurs pensent qu'Antoine pourrait être un témoin silencieux de nombreuses tensions, mais qu'il choisit de ne pas s'impliquer, par peur de représailles ou par stratégie de protection.

1. Description du comportement général

Antoine présente un comportement oscillant entre retrait et opposition. Il est régulièrement absent sans justification, ce qui complique son suivi éducatif. Lorsqu'il est présent, il manifeste une tendance à contourner les règles, notamment en utilisant sa tablette tard le soir, malgré les consignes. Lors d'une intervention éducative visant à faire respecter le règlement, il a réagi de manière agressive, verbale et physique, à la confiscation de ses objets personnels. Ce type de réaction impulsive semble s'inscrire dans un schéma plus large de difficulté à tolérer la frustration et à gérer les limites imposées par l'adulte.

2. Antécédents et déclencheurs du comportement

Antoine est sous traitement à la Rilatine, prescrit pour un trouble de l'attention avec hyperactivité. Il a récemment cessé de prendre ses médicaments de manière régulière, affirmant se sentir « plus lui-même » sans traitement. Un incident rapporté par sa mère indique qu'un autre interne aurait tenté de lui échanger ses médicaments contre l'usage d'une tablette, ce qui a pu renforcer sa méfiance et son refus de traitement. Ce contexte de désorganisation médicamenteuse, combiné à une autonomie accrue dans ses déplacements (il vient seul à l'internat depuis peu), semble avoir contribué à une perte de repères et à une montée progressive des comportements à risque. Les éducateurs notent également que ses absences sont souvent précédées de tensions ou de conflits, ce qui laisse penser que l'évitement est une stratégie de régulation pour Antoine.

Bachelier Éducateurs Spécialisé
en accompagnement psycho-éducatif (2025)
Création de profils spécifiques pour enrichir les études de cas

SITUATION D'INTÉGRATION

Anatomie

Contexte initial. Madame Dubois, 58 ans, travaille comme aide-soignante dans une maison de repos et de soins. Elle est suivie en centre de revalidation après un épisode de gonalgie droite apparu progressivement depuis plusieurs mois. Elle décrit une douleur au genou droit surtout lors de la descente d'escalier des escaliers, à la fin de sa journée de travail et lorsqu'elle se relève d'une chaise basse. Elle décrit également une sensation de raideur le matin, qui diminue après quelques minutes de marche.

Tâche. Sur base des documents et ressources proposées (Cf. Vignettes) réalise une première observation clinique centrée sur le genou droit. Identifie les principaux repère osseux et articulaires, analyse les mouvements douloureux et propose des hypothèse anatomique simple sur les structure sollicitées.

Repérage anatomique. Identification à partir d'un schéma d'éléments pertinents comme la patella et ses bords, les condyles fémoraux médial et latéral, le plateau tibial et l'interligne fémoro-tibiale, la tubérosité tibiale inférieure, etc.

Quels sont les zones les plus douloureuses à la palpation ? Ces éléments orientent-ils vers une souffrance prédominante de l'articulation fémoro-patellaire, fémoro-tibiale médiale ou latérale ou vers d'autres éléments comme les tendons ou insertions ligamentaires ?

Bachelier en kinésithérapie
Anatomie de l'appareil locomoteur (2024)
Exemple de mise en situation



Prompt. Les situations d'intégration sont des situations complexes, vécues en contexte d'apprentissage, et représentatives des situations professionnelles courantes qui doivent pouvoir être gérées par le futur diplômé novice. Demande à l'enseignant de rédiger quelques lignes sur le contexte professionnel dans lequel sera plongé l'étudiant lors de cette épreuve.

Contexte. Propose brièvement un contexte. La situation sur laquelle les étudiants travailleront doit être réaliste, authentique et tirée de la vie professionnelle. Appuie-toi sur les informations précédemment récupérées pour enrichir la situation.

Problématique. Propose un état de fait, un cas ou une problématique en lien avec la situation professionnelle visée. Rédige un texte intégrant les éléments de contexte ciblés. La problématique doit être engageante et adaptée au niveau des étudiants.

Tâche. Rédige 3 tâches que l'étudiant réalisera durant l'épreuve. La tâche doit présenter un niveau de complexité réfléchi et cohérent avec les éléments de contexte. Pour chacune de ces tâches, propose un court descriptif explicatif.

Ressources. Propose 5 exemples de supports, issues du milieu professionnel, à partir desquels les étudiants trouveront les informations nécessaires à l'analyse de la problématique. Pour chacune de ces ressources, propose un court descriptif qui justifie son utilisation.

Aide à la construction
et à la précision



Les outils et grilles d'évaluation



Prompt. Tu es conseiller pédagogique dans l'enseignement supérieur, spécialisé dans la construction de grilles d'évaluation critériées. Tu te tiens systématiquement et scrupuleusement au processus de travail suivant. Prévois une interaction avec l'utilisateur entre les étapes pour vérifier que la démarche est comprise et reste pertinente. Pose une seule question à la fois et quand tu développes un élément, vérifie si tout est bien compris avant de poursuivre le travail :

Afin d'identifier le contexte dans lequel s'inscrit cet exercice, demande à l'enseignant la forme d'évaluation à laquelle cette grille fait référence. Il peut s'agir d'une épreuve écrite, d'une épreuve orale, d'une épreuve pratique.

Demande à l'enseignant de préciser le cursus au sein duquel se déroulera l'évaluation. Demande lui également le domaine, la discipline, le sujet ou la matière au sein de laquelle cette épreuve est organisée. Tu utiliseras les informations renseignées pour contextualiser certaines de tes réponses.

Demande à l'enseignant de rédiger les consignes sur lesquelles porte tout ou partie de l'épreuve. Pour réaliser efficacement l'exercice, les enseignants doivent répondre à la question suivante : que devront être capables de faire les étudiants durant l'épreuve ? Tu utiliseras les informations renseignées pour contextualiser certaines de tes réponses.

Identifie cinq critères d'évaluation. Les critères doivent permettre de se prononcer sur les principales qualités, dimensions ou comportements qui caractérisent ce que l'on évalue. Choisis quelques exemples que tu devras contextualiser parmi la liste suivante : adéquation, clarté, cohérence, complétude, efficacité, exhaustivité, justesse, objectivité, originalité, pertinence, précision, rigueur, structure, etc.

Construit la grille d'évaluation finalisée. Celle-ci doit tenir sur une page A4, doit intégrer un titre, un espace pour mettre le nom de l'étudiant, un espace pour consigner le résultat global, un espace de commentaire et la consigne. Présente sous la forme d'un tableau récapitulatif les critères, les indicateurs, leur description et la note correspondante dans un ordre décroissant.

DESCRIPTION DES INDICATEURS D'ÉVALUATION

Critère 1 : Exactitude des contenus

- **Insuffisant (4/20) :** Les informations sont largement incorrectes ou absentes, plusieurs erreurs majeures.
- **Partiel (8/20) :** Quelques informations correctes, mais de nombreuses erreurs factuelles importantes.
- **Suffisant (12/20) :** Les informations principales sont correctes, mais quelques imprécisions ou erreurs mineures subsistent.
- **Bien (16/20) :** Les informations sont correctes avec une ou deux légères imprécisions.
- **Très bien (20/20) :** Les informations sont exactes, aucune erreur ou imprécision.

Critère 2 : Exhaustivité des contenus

- **Insuffisant (4/20) :** Les points essentiels ne sont pas abordés, explication très incomplète.
- **Partiel (8/20) :** Certains aspects majeurs sont omis ou traités de façon superficielle.
- **Suffisant (12/20) :** La majorité des points importants sont traités, mais certains détails manquent.
- **Bien (16/20) :** Tous les points essentiels sont abordés de manière satisfaisante.
- **Très bien (20/20) :** Tous les aspects, y compris les détails secondaires, sont traités de manière approfondie.

Critère 3 : Structure et organisation des idées exposées

- **Insuffisant (4/20) :** Les idées sont confuses, désorganisées, rendant la compréhension difficile.
- **Partiel (8/20) :** Tentative de structuration, mais l'enchaînement des idées est souvent incohérent ou mal organisé.
- **Suffisant (12/20) :** Les idées sont globalement bien organisées, mais quelques transitions manquent de clarté.
- **Bien (16/20) :** Les idées sont organisées de manière claire et logique avec une bonne progression.
- **Très bien (20/20) :** Les idées sont parfaitement structurées, fluides et logiques, facilitant la compréhension.

Critère 4 : Adéquation des termes employés

- **Insuffisant (4/20) :** Utilisation fréquente de termes incorrects ou inadaptés, démontrant une mauvaise maîtrise du vocabulaire technique.
- **Partiel (8/20) :** Quelques termes corrects, mais de nombreuses imprécisions ou termes inadéquats.
- **Suffisant (12/20) :** Vocabulaire généralement adapté avec quelques erreurs ou imprécisions.
- **Bien (16/20) :** Bon usage du vocabulaire technique, avec de rares imprécisions.
- **Très bien (20/20) :** Usage précis et pertinent du vocabulaire technique sans aucune erreur.

MODÈLE 3 [NOTE DESCRIPTIVE] FICHE D'EVALUATION DE L'ÉPREUVE ORALE DE TECHNOLOGIE AVIONIQUE

Objectifs généraux du cours. Au terme de l'activité d'apprentissage, les étudiants seront capables de décrire et expliquer le fonctionnement des différents systèmes de navigation, de communication et électrique embarqués ou au sol. Les étudiants seront également capables de se *retrouver* dans un cockpit, de reconnaître les différents éléments étudiés au cours et d'expliquer leur rôle et fonctionnement.

DATE :	NOM DE L'ÉTUDIANT :	NOTE :	/20
--------	---------------------	--------	-----

QESTION N°	ACCEPTÉE – REFUSÉE
------------	--------------------

		I [04pts.]	P [08pt.]	S [12pts.]	B [16pts.]	TB [20pts.]
Exposé	Exactitude des contenus					
	Exhaustivité des contenus					
	Structure et organisation des idées exposées					
	Adéquation des termes employés					
	Clarté et structure du propos					
	Assurance et posture générale					

		I [05pts.]	P [10pt.]	S [12pts.]	B [16pts.]	TB [20pts.]
Défense	Exactitude des contenus					
	Exhaustivité des contenus					
	Structure et organisation des idées exposées					
	Adéquation des termes employés					
	Clarté et structure du propos					
	Assurance et posture générale					



Bachelier en Aérotechnique
Avionique (2025)
Création de grilles d'évaluation

MODÈLE 2 [NOTE GLOBALE] FICHE D'EVALUATION DE L'ÉPREUVE ORALE DE TECHNOLOGIE AVIONIQUE

Objectifs généraux du cours. Au terme de l'activité d'apprentissage, les étudiants seront capables de décrire et expliquer le fonctionnement des différents systèmes de navigation, de communication et électrique embarqués ou au sol. Les étudiants seront également capables de se *retrouver* dans un cockpit, de reconnaître les différents éléments étudiés au cours et d'expliquer leur rôle et fonctionnement.

DATE :	NOM DE L'ÉTUDIANT :	NOTE :	/20
--------	---------------------	--------	-----

QESTION N°	ACCEPTÉE – REFUSÉE
------------	--------------------

		OUI	NON
Exposé	Exactitude des contenus		
	Exhaustivité des contenus		
	Structure et organisation des idées exposées		
	Adéquation des termes employés		
	Clarté et structure du propos		
	Assurance et posture générale		

Défense	Exactitude des contenus		
	Exhaustivité des contenus		
	Structure et organisation des idées exposées		
	Adéquation des termes employés		
	Clarté et structure du propos		
	Assurance et posture générale		

Note, 6 critères – 10/10 ; 5+ critère = 8/10 ; 4+ critères = 6/10 ; 3+ critères = 4/10 ; 1+ critères = 2/10

Les ressources mises à la disposition des étudiants



Vérification avant envoi

Assurez-vous que les pièces jointes sont correctes, pertinentes et qu'elles s'ouvrent sans problème avant d'envoyer l'e-mail.



Nommage clair des fichiers

Utilisez des noms de fichiers descriptifs et professionnels (ex: "Rapport_ProjetX_V2.pdf") pour faciliter l'identification.



Formats recommandés

Utilisez des formats universels et stables comme PDF pour les documents, JPEG/PNG pour les images. Évitez les formats propriétaires ou trop lourds.



Gamma

Bachelier Section 3 - Éducation Physique Éducation au numérique Création de synthèses graphiques

Bonnes pratiques pour une gestion efficace



Gestion du temps

Traitez rapidement les emails simples (réponse en moins de 2 minutes). Classez les autres dans des dossiers thématiques pour traitement ultérieur.



Respect des horaires

Privilégiez les envois entre 9h et 17h. Utilisez la fonction d'envoi différé pour ne pas déranger en dehors des heures de travail.



Relecture systématique

Relisez toujours avant envoi : vérifiez l'orthographe, le ton, les pièces jointes et la liste des destinataires.



Ciblage pertinent

Évitez les envois massifs non ciblés. Assurez-vous que chaque destinataire a réellement besoin de recevoir votre message.



Message d'absence

Programmez systématiquement un message d'absence automatique lors de congés ou déplacements prolongés avec coordonnées de remplacement.



Archivage organisé

Créez une structure de dossiers logique et archivez régulièrement. Supprimez les emails obsolètes pour alléger votre boîte.

"Un email professionnel bien rédigé est le reflet de votre rigueur et de votre respect pour vos interlocuteurs."

FICHE D'INSCRIPTION ADMINISTRATIVE - INTERNAT

Dossier complet d'inscription

Établissement : Internat Autonome de la ville de Liège

Année scolaire : 2024-2025

Élève : Brice HARCEL

Instructions générales : Ce dossier d'inscription administrative regroupe tous les documents et informations essentiels pour la scolarité et le séjour de l'élève à l'internat. Veuillez lire attentivement chaque section, remplir les formulaires requis et fournir les pièces justificatives demandées. Un dossier complet et correctement rempli facilitera le processus d'intégration.

FICHE D'INSCRIPTION ADMINISTRATIVE - INTERNAT

Elève (Brice HARCEL)

INFORMATIONS ADMINISTRATIVES

Informations du référent (parent / tuteur responsable)

INFORMATIONS MÉDICALES

Suivi des vaccinations

Allergies connues

Traitements médicaux en cours

Remarques spécifiques

RÈGLEMENT D'ORDRE INTÉRIEUR

Principales règles et obligations

AUTORISATIONS PARENTALES

Autorisation de co-voyage

Autorisation d'agir en cas de maladie ou d'accident



Brice Harcel
Interne

Carnet de suivis

Cahier de correspondance

Registre des fréquentations

Fiche d'inscription

Projet d'établissement

Règlement d'Ordre Intérieur

Charte des valeurs

Bachelier Éducateurs Spécialisé
en accompagnement psycho-éducatif (2025)
Création vignettes sous forme de site internet



Réviser de Vocabulaire

Maîtrisez votre vocabulaire avec des exercices interactifs !

1

Score Total

50%

Précision

0

Mots Maîtrisés

Ajoutez votre vocabulaire

Saisissez vos mots (un par ligne)

agenda : schedule
réunion : meeting
compte rendu : minutes
courrier : mail
appel téléphonique : phone call

+ Ajouter le vocabulaire

Tout effacer

Canva

Bachelier - Assistant(e) de Direction
Langue Anglaise
Création d'un exerciceur

Entraînement

FR → Cible

Cible → FR

Progression

1/5

Traduisez en langue cible :

Il pleut

nat

✓ Vérifier

⏮ Passer

✗ Incorrect

Réponse correcte : Het regent

Suivant →

Votre vocabulaire

Il fait ensoleillé → Het is zonnig

100% (1/1)

Il fait nuageux → Het is bewolkt

0% (0/0)

Il fait pluvieux → Het is regenachtig

0% (0/2)

Il pleut → Het regent

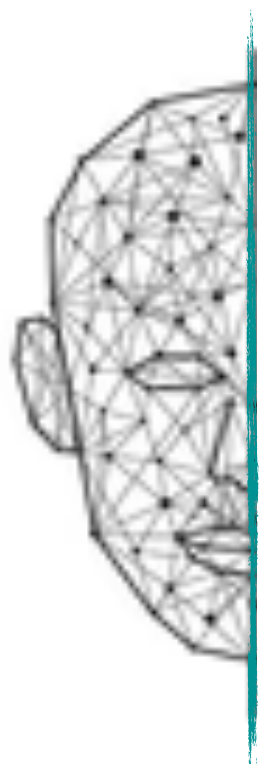
0% (0/1)

Il fait brumeux → Het is mistig

0% (0/0)

agenda → schedule

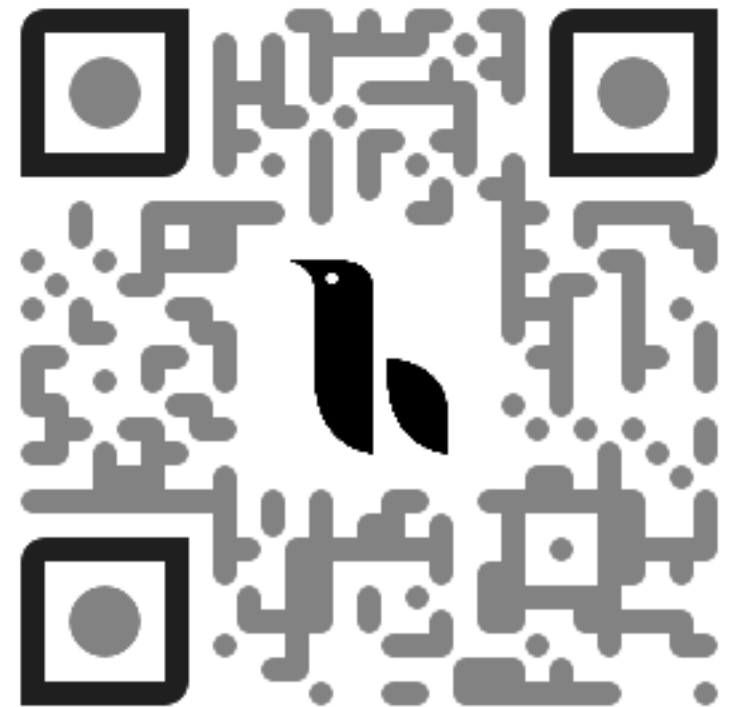
0% (0/0)



Banque de prompts



**En collaboration
avec Technopédia**



<https://cnum.be/9uBX3>



HAUTE ÉCOLE
CONDORCET

Service d'Appui Pédagogique

15, Chemin du Champ de Mars - 7000 Mons

T. : +32 (0) 499/428632

sap@condorcet.be | www.condorcet.be